



ESTIMACIONES AGRÍCOLAS

Informe Semanal | 03 de Octubre de 2019



Ministerio de Agricultura,
Ganadería y Pesca
Presidencia de la Nación

INFORME SEMANAL al 03 de Octubre 2019

- ✓ Panorama Agroclimático
 - Precipitaciones
 - Temperaturas
 - Estado de las reservas hídricas
- ✓ Evolución de los cultivos al 03/10/19
 - Cosecha Fina, Campaña 2019/20 (Trigo)
 - Cosecha Gruesa, Campaña 2019/20 (Algodón, Arroz, Girasol, Maíz, Soja)
- ✓ Mapa de delegaciones
- ✓ Avance de la siembra de girasol 19/20
- ✓ Avance de la siembra de maíz 19/20
- ✓ Área sembrada de Granos y Algodón, 2009/2010 - 2018/2019
- ✓ Volúmenes de producción de Granos y Algodón, 2009/2010 - 2018/2019
- ✓ Producción de cultivos en la República Argentina, 2018/2019
- ✓ Humedad del suelo y aspecto del cultivo (trigo)

Si desea alguna aclaración respecto a la información presentada en este reporte, puede comunicarse con el 011-4349-2758 o vía e-mail a: direstiagri@magyp.gob.ar

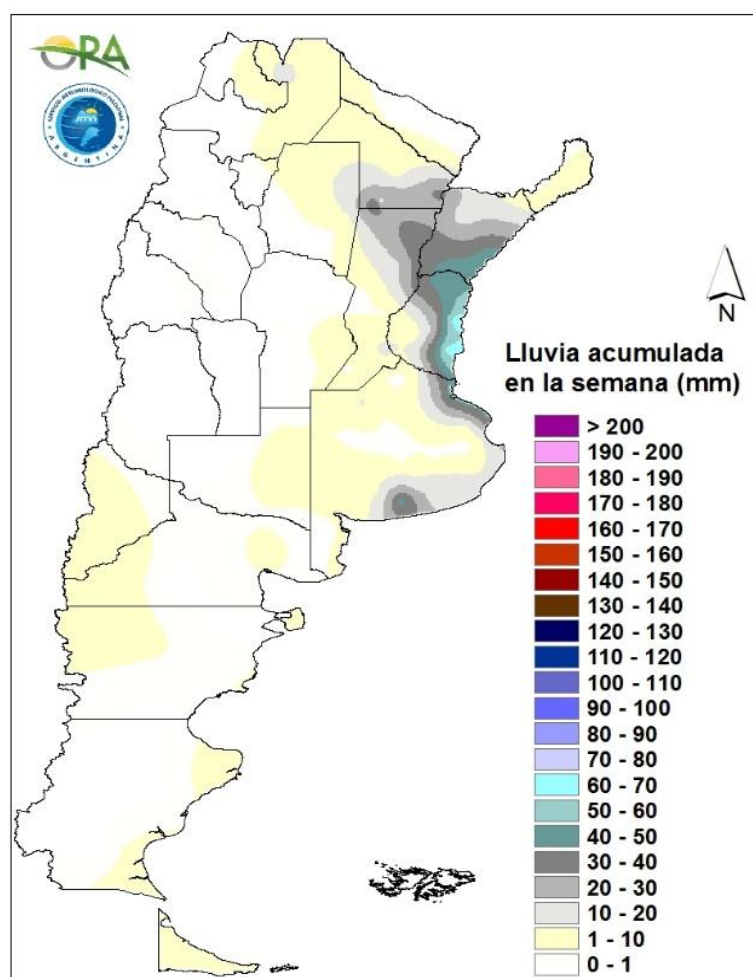
ENCUESTA DE SATISFACCIÓN:

Si desea contribuir al mejoramiento continuo del contenido y formato del informe semanal, le solicitamos responder el cuestionario dirigiéndose al siguiente link:

<http://cuestionarios.agroindustria.gob.ar/index.php/758416?newtest=Y&lang=es>

PRECIPITACIONES

Se registraron escasas precipitaciones en el país durante los últimos siete días. Las lluvias más importantes se dieron en el Litoral, donde los acumulados rondaron los 50mm en su franja este y 35mm en sus alrededores, con máximos locales en Colón (66,4mm) y Gualeguaychú (64mm). También se dieron lluvias en la provincia de Buenos Aires, donde se destacan CABA (45mm), Tres Arroyos (44mm) y La Plata (40mm).

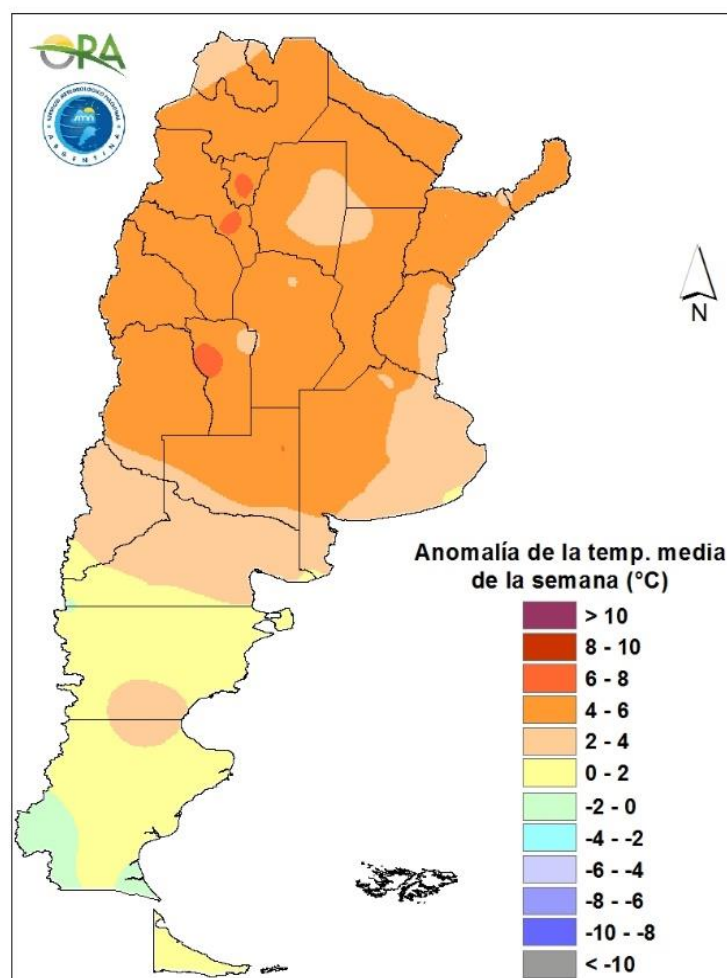


Precipitaciones acumuladas en la semana

Los mayores acumulados se prevén en el NEA y en zonas cordilleranas. Entre miércoles y sábado próximo, se esperan precipitaciones en Mendoza, Neuquén, algunas zonas de Córdoba, Santa Fe y el norte de Buenos Aires y también en el norte de Entre Ríos y NEA. Las lluvias en la zona cordillerana de Patagonia, se espera que se den entre viernes y lunes.

TEMPERATURAS

Las temperaturas medias de los últimos siete días fueron superiores a las normales en la mayor parte del territorio argentino. En la mitad norte del país las anomalías térmicas fueron 4°C por encima de la media en su mayor extensión, e incluso superaron los 6,5°C en algunas localidades. Las temperaturas máximas excedieron los 35°C en la mayor parte de Cuyo, NOA y NEA, e incluso los 40°C en Santiago del Estero, Chaco, Formosa, este de Salta y sectores de Tucumán y Catamarca. Las marcas térmicas extremas de la semana se dieron en Jumial grande (43,2°C) y El Calafate (-6°C).

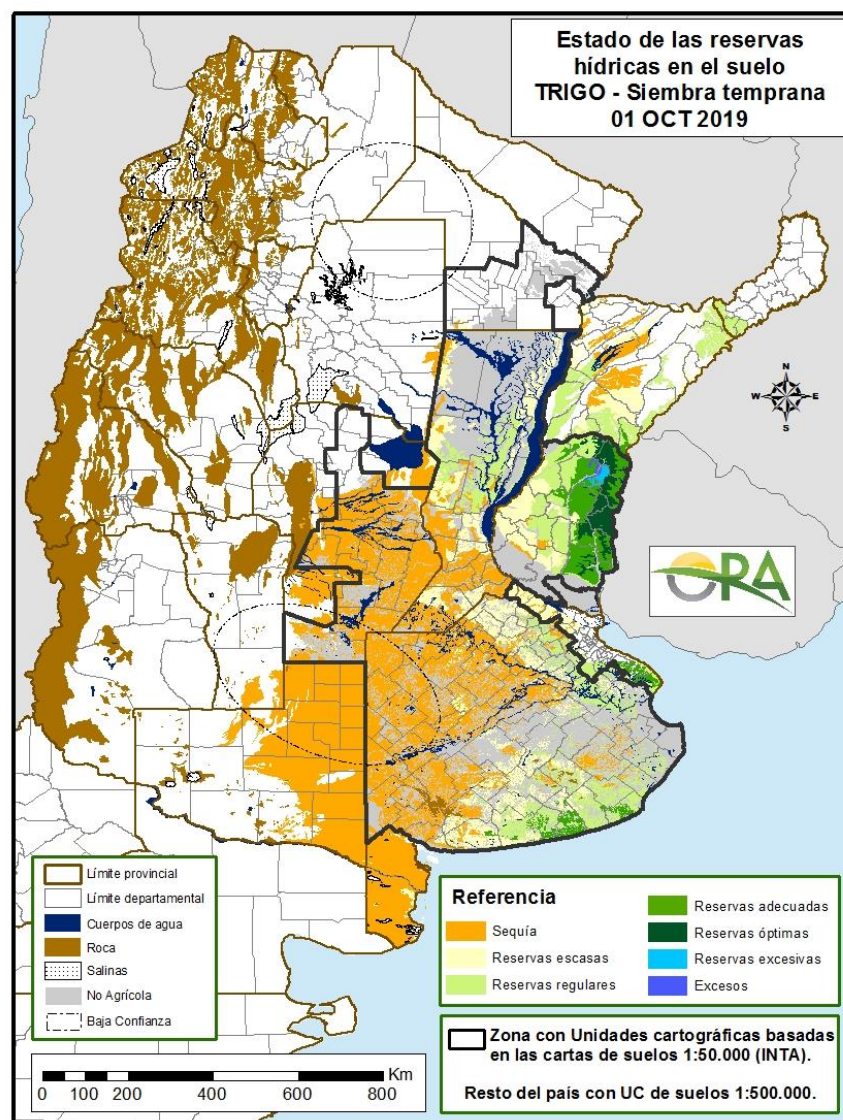


Anomalía de la temperatura media de la semana

Las temperaturas medias de la semana se espera que sean normales a levemente por debajo de lo normal en casi todo el territorio argentino. Entre miércoles y sábado, con el ingreso de una baja en la zona central del país, las temperaturas van a ir descendiendo, con posibilidad de heladas agronómicas en el sur de Buenos Aires. A partir del domingo y hasta el próximo martes, las temperaturas van a ir en aumento paulatinamente.

ESTADO DE LAS RESERVAS HÍDRICAS

Los mapas corresponden a la estimación de contenido de agua en el primer metro de suelo para lotes con trigo de siembra temprana. Valores locales de reservas pueden consultarse en http://www.ora.gob.ar/camp_actual_reservas.php. La escasez de precipitaciones de las últimas semanas continúa provocando un secamiento generalizado en el área triguera nacional. Conforme a esto se observa que Córdoba, sur de Santa Fe, oeste de Buenos Aires y La Pampa presentan condiciones deficitarias, aunque esta última provincia mantendría la napa freática en niveles altos compensando parcialmente esta situación. En el sudeste de Buenos Aires, principalmente en la zona de Mar del Plata, Balcarce, Tres Arroyos y alrededores prevalecen reservas hídricas adecuadas o regulares, condición que comparte el extremo noreste de la provincia. En Entre Ríos, donde sí se dieron lluvias significativas durante la última semana se observan perfiles recargados con un gradiente de humedad en el suelo en sentido oeste-este.



Mapa de reservas hídricas hecho a partir de datos meteorológicos del SMN y del INTA e información de suelos del INTA

EVOLUCIÓN DE LOS CULTIVOS AL 03/10/2019

COSECHA FINA – CAMPAÑA 2019/2020

TRIGO

Buenos Aires

Las lluvias registradas durante la semana fueron muy variables en intensidad y distribución y, en general, no alcanzaron a cubrir las necesidades del cultivo que ya comenzó la etapa de floración en los partidos del norte.

En la región centro - norte ocurrieron escasas precipitaciones, con un promedio que no superó los 15 mm. También se registró la ocurrencia de granizo pero sin reportarse daños significativos en los cultivos. Si bien estos leves acumulados y la disminución de la temperatura media alivian en alguna medida el estado de estrés por falta de humedad en el suelo en el que se encuentran la generalidad de los lotes de toda la zona, aún se necesitan importantes precipitaciones para cubrir la mayor demanda de agua durante el período crítico del cultivo. Continúan los monitoreos ya que se observa presencia de roya y mancha amarilla y en algunos casos pulgones.

Los lotes en ámbitos de la delegación La Plata, han recibido adecuadas precipitaciones en la semana, con registros de 10 a 30 mm, lo que sumado al descenso de la temperatura ayudan a un balance hídrico positivo para los mismos. Se encuentran en etapas de elongación del tallo, encañazón, con muy buena performance a la fecha y sin presencia de enfermedades de importancia económica.

El registro más alto de lluvias en la delegación General Madariaga fue de 8 mm, lo que no representa ningún alivio a la situación de escasez hídrica. Aun así los trigos se encuentran en buen estado general, a excepción de los localizados en los partidos de Ayacucho y Rauch en donde ya se observan afectados por el estrés hídrico,

En la región oeste – sudoeste, no hay cambios en las severas condiciones climáticas, prácticamente no ha llovido y el estado de los cultivos se va deteriorando, el único alivio es la baja de las temperaturas que disminuyen la evapotranspiración. Los trigos comienzan a manifestar síntomas de estrés hídrico, presentan bajo desarrollo, transitando aún la etapa de macollaje en su mayoría; muy pocos lotes han entrado en encañazón. La falta de agua marca a la zona como condición hídrica regular – sequía.

En el sudeste, las precipitaciones ocurridas el lunes 30/9 fueron muy dispares, con registros mínimos en el partido de Azul (entre 2 y 7 mm), y máximos en los partidos costeros con registros superiores a los 25 mm. De acuerdo con la situación de cada zona respecto a las reservas hídricas en el perfil y el agua incorporada con las últimas precipitaciones de esta semana, la situación de los cultivos es muy dispar. En el caso de la cebada que ya había comenzado la etapa de encañazón, el agua llega con atraso pues la definición del rendimiento es crítica en esta etapa. No obstante, la mayor parte de los lotes sembrados más tardíamente, así como para los trigos que estaban macollando, el agua ha producido un alivio importante acompañado de una baja en la demanda atmosférica por la baja en las temperaturas. Sin embargo, esta situación de alivio no se produjo en los partidos con precipitaciones escasas y la necesidad de nuevas lluvias es indispensable para evitar una caída importante de los rendimientos. Se ha retomado la fertilización de lotes de fina y también la aplicación para el control de malezas. Se ha reportado la aparición de enfermedades foliares, especialmente en cebada y continúan los monitoreos para evaluar el umbral de daño.

En delegación Bahía Blanca, los milimetrajes fueron dispersos y no alcanzaron a abastecer las necesidades del cultivo. En muchos casos se ha desistido de realizar la fertilización nitrogenada, por lo cual ya se anticipan mermas en el rinde. En los partidos del sur de la delegación si bien los lotes están resistiendo un poco mejor, de no darse precipitaciones importantes (más de 50/60 mm) en la próxima semana, también disminuiría el rinde.

Córdoba

En los departamentos del sur (delegaciones Laboulaye, Río Cuarto y Marcos Juárez), prácticamente no ocurrieron precipitaciones, tan sólo se registraron escasos valores de hasta 7 mm y en lugares muy puntuales. Sí hubo intensos vientos durante el fin de semana y temperaturas de hasta 35°C a comienzos de la semana que se informa. Las reservas en el perfil son escasas y ya en lomas y medias lomas el principio de la sequía empieza a acentuarse. El cultivo no desarrolla lo suficiente como para asegurar buenos rindes, y las más adelantados entran en períodos críticos sin humedad suficiente, viéndoselos bastante deteriorados, con senescencia de hojas basales. Hasta ahora no hay lotes perdidos, pero es probable que a medida que no ocurran lluvias en los próximos días comiencen a perderse algunos.

En la zona de la delegación Villa María, se han producido algunas lluvias, de entre 5 y 15 mm en los departamentos General San Martín y Tercero Arriba. El cultivo presenta, por ahora, un buen estado general. Al sur del departamento General San Martín está en muy buen estado a pesar de que en el perfil del suelo está faltando agua. En el resto de los departamentos se da una situación similar, por ahora el trigo viene resistiendo la falta de lluvias. En las próximas semanas es fundamental que ocurran lluvias porque los trigos están encañados, con hoja bandera y comenzando a espigar.

Se acentúan los síntomas de estrés hídrico en los departamentos de la delegación San Francisco, en el período en que los lotes van avanzando hacia la fase crítica. Con respecto a la campaña anterior, se registra un retraso del 50% en la cantidad de superficie en el inicio de la floración. Con incidencia media a baja, se siguen registrando ataques de royas amarilla y anaranjada, así como también de mancha amarilla.

Entre Ríos

Las lluvias registradas en la delegación Paraná el día 1/10 fueron dispares y de pocos milímetros, lo que no favorece la recuperación de la humedad en el perfil del suelo. Si bien la condición del cultivo sigue siendo buena a muy buena, se necesita prontamente agua para mantener tal condición. Los lotes se encuentran entre el fin de las etapas de crecimiento en su mayoría y primeras etapas de floración, algo más atrasados en su desarrollo respecto de años anteriores, pero con buen stand de plantas logrado y buen estado sanitario.

En el área de la delegación Rosario del Tala, las lluvias ocurridas en el transcurso de los días martes 1 y miércoles 2/10 alcanzaron un promedio de 37 mm, con máximos de 53 mm (San Salvador) y mínimos de 10 mm (Victoria). Las mismas resultaron muy oportunas para que los lotes continúen con su evolución. La etapa fenológica de los lotes va de fin de macollaje a emisión de la espiga, estando la mayoría, con la espiga embuchada.

La Pampa

Durante la semana no ocurrieron precipitaciones y se registraron 4 días con valores máximos de temperatura que superaron los 30°C, los que podrían acelerar el ritmo de desarrollo del cultivo y adelantar etapas fenológicas. La mayor parte de la superficie de trigo en la zona norte, perteneciente a la delegación General Pico, continúa transitando la etapa fenológica de macollaje y el estado general de los cultivos aún es calificado como bueno. No se han reportado casos graves o generalizados de ataque de insectos y sólo casos aislados de enfermedades.



En el sur provincial, delegación Santa Rosa, los lotes se encuentran en plena etapa de macollaje y expansión de área foliar atravesando un periodo de estrés hídrico por la falta de precipitaciones y en algunos casos afectados por las heladas de hace 21 días, factores que demoraron el normal desarrollo de este cultivo y con evidentes signos de estrés hídrico. Se esperan las precipitaciones primaverales para que los trigos puedan alcanzar un Índice de área foliar crítico antes del inicio del crecimiento de las espigas, para que los rendimientos no sean tan afectados.

Santa Fe

La evolución del cultivo en la delegación Avellaneda es buena en general, favorecida por las lluvias del miércoles 2/10. Se encuentra en diferentes etapas de crecimiento, floración y llenado de grano, los más adelantados, según fecha de siembra, material utilizado y condiciones climáticas de cada zona. Se están registrando ataques de roya y mancha amarilla, en muchos sectores, controlándose con aplicaciones donde la situación lo requiere. Se han efectuado tareas de fertilización en la mayoría de las zonas, con el cultivo en macollaje.

En la delegación Rafaela, el martes 1/10 se registraron lluvias dispares (entre 5-40 mm) en el departamento San Justo. En el resto de la jurisdicción algunas lloviznas (1-5 mm), únicamente en sectores localizados. Los cultivos presentan en general una buena evolución, la mayoría se encuentran transitando la floración, mientras que los lotes más adelantados inician el llenado de granos. En cuanto al estado sanitario se verificaron lotes con presencia de roya y mancha amarilla, realizándose oportunamente los tratamientos con fungicidas en aquellos casos con mayor incidencia. Las reservas de humedad disminuyeron a regulares en varias zonas, influenciada por altas temperaturas en los últimos días, por lo que se necesita la ocurrencia de lluvias a la brevedad, atento a la mayor demanda de los cultivos en etapas de llenado de granos.

En la delegación Cañada de Gomez, las precipitaciones de inicios de esta semana no se dieron en forma generalizada, apenas unos pocos milímetros en la zona central. La zona más complicada sigue siendo la franja oeste. La mayor parte de los lotes se encuentran en encañazón, la humedad del suelo está escaseando en la etapa que el cultivo comienza a demandar más agua, lo que podría afectar el rendimiento potencial. Las enfermedades fúngicas por el momento están frenadas debido a las condiciones climáticas presentes, pero no se descarta otra aplicación en hoja bandera. No se registran problemas de plagas ni malezas.

En la delegación Casilda, las últimas precipitaciones resultan escasas y se observa una desmejora en el estado del cultivo, principalmente con amarillamientos de hojas basales y pérdida de macollos, en lotes que sufren de carencia hídrica y que han recibido fertilización en dosis media a baja. La etapa fenológica que caracteriza a la mayor parte del área es la de encañazón a emisión de hoja bandera, con algunos planteos avanzados a punto de emitir las primeras espigas. Los cuadros más tardíos aún permanecen con algunos síntomas de heladas. Estas fases evolutivas se desarrollan dentro de un marco de humedad sumamente ajustada a deficitaria. Sanitariamente no se observan avances de afecciones foliares, de todas formas, se estima que serán necesarias nuevas fumigaciones con fungicidas para prevención durante el estadio de hoja bandera.

Los trigos de la delegación Venado Tuerto se hallan en encañazón próximos a espigazón. Las enfermedades que presentaban la semana pasada (roya anaranjada y mancha amarilla) siguen estando en el mismo grado de incidencia debido a la falta de precipitaciones.

San Luis

No se registraron precipitaciones en todo el ámbito de la delegación, por lo que el contenido de humedad de los suelos sigue siendo muy escasa, perjudicando a los trigos en secano.

Chaco

El cultivo se encuentra principalmente en etapa de llenado de granos. La falta de precipitaciones y las elevadas temperaturas de las últimas semanas, han afectado su desarrollo. En el ámbito de la delegación Roque Sáenz Peña se registraron algunas lluvias en los primeros días de octubre que podrían favorecer, principalmente, a los lotes más atrasados.

Santiago del Estero

En esta semana continuaron las condiciones secas, sin lluvias y con temperaturas superiores a lo normal para la época, con mínimas entre 23 a 25°C y máximas entre 38 a 41°C, provocando un desarrollo más acelerado del cultivo, el cual se encuentra en etapas de floración a madurez.

NOA

En las provincias de Salta y Jujuy, la semana se presentó con temperaturas elevadas y ausencia de precipitaciones, acelerando el desarrollo de los cultivos hacia su madurez. Se da por iniciada la cosecha de los primeros lotes de trigo de secano sembrados temprano en los departamentos Anta, General San Martín y Orán, con rindes bajos, siendo el promedio de 8 qq/ha.

En las provincias de Tucumán y Catamarca, no se registraron lluvias y los suelos agrícolas se encuentran en principio de sequía. Sin embargo, los cultivos invernales en general están bien, con buenos desarrollos. La mayoría en llenado de granos. Se espera la ocurrencia de lluvias para que el llenado sea el óptimo.

COSECHA GRUESA – CAMPAÑA 2019/2020

ALGODON

En la zona de la delegación Santiago del Estero, si bien las condiciones climáticas son adversas para la implantación de la mayoría de los cultivos en secano, este cultivo, realizado bajo riego, se encuentra en muy buenas condiciones, y estado general, en etapas de emergencia.

ARROZ

Prosiguió lentamente la siembra de lotes de arroz Largo Fino en los departamentos Garay y San Javier en la provincia de Santa Fe, alcanzando un porcentaje del 25%.

También es lento el avance en la provincia de Corrientes, habiéndose implantado algunos lotes gracias al aumento de las temperaturas de principios de semana.

En la delegación Rosario del Tala, las lluvias oportunas permitieron el inicio de la siembra de los primeros lotes de Largo Fino en los departamentos más al norte (San Salvador y Villaguay). En el resto, comenzarán en las próximas semanas, debido a que se encontraban algo retrasadas las labores de sistematización y por las bajas temperaturas. A la fecha se encontraría sembrada alrededor del 15% de la superficie estimada.

En la delegación Paraná, prosiguió la siembra, alcanzándose un porcentaje de avance del 21%.

GIRASOL

Buenos Aires

Se ha dado inicio a la siembra en zonas de las delegaciones de Junín y 25 de Mayo. Si bien han ocurrido precipitaciones en ambas regiones, las mismas no superaron los 15 mm, razón por la cual el avance en las labores se encuentra supeditado a la espera de precipitaciones que mejoren las condiciones hídricas del suelo.

En la zona del sudeste, se están comenzando a ver movimientos, pero no se ha informado aunque la siembra haya dado inicio, y se estima que dadas las condiciones de falta de humedad, las mismas se retrasen respecto a la campaña pasada.

Córdoba

Prácticamente no se han registrado precipitaciones en la zona de la delegación Laboulaye, y las reservas hídricas en el perfil, comienzan a decaer, razón por la cual, comienza a ser notorio un retraso en la emergencia de aquellos lotes de siembra temprana.

Continúa avanzando la siembra de la oleaginosa en la zona de la delegación San Francisco. En estas instancias y para este cultivo, se estima que los niveles de humedad son adecuados, razón por la cual, el avance en las labores no se han demorado.

Chaco

En ámbitos de la delegación Charata, el cultivo continúa su evolución, con un estado regular, ya que las condiciones de humedad en el perfil continúan cayendo.

El cultivo de girasol en el ámbito de la delegación Roque Sáenz Peña también se ha visto afectado por la falta de precipitaciones, presentando incluso lotes donde el nacimiento ha sido bastante ralo y otros donde se está comprometiendo el desarrollo de las plantas. En el momento de elaboración de este informe se están registrando lluvias que aunque desperejas por el momento, podrían traer alivio al cultivo y recuperarse antes del inicio de las etapas reproductivas.

Santa Fe

En la zona de la delegación Avellaneda, el estado del cultivo, es bueno en general, y en su mayoría se encuentran atravesando etapas que van entre V2 y V6, dependiendo del material utilizado y fecha de siembra.

En la zona de la delegación Rafaela, se verifica un buen nacimiento y crecimiento inicial de los lotes implantados hasta el momento.

Santiago del Estero

En la zona de la delegación Quimilí, no se han registrado precipitaciones, y además, se suma la ocurrencia de vientos y elevadas precipitaciones, condiciones que contribuyen a empeorar las condiciones hídricas para los cultivos. Para este cultivo, que ya se encuentra sembrado en su totalidad, la situación es despereja, ya que aquellos implantados en zonas donde las precipitaciones fueron adecuadas, el cultivo se encuentra en buen estado, en tanto que aquellos menos beneficiados, que representa entre un 10-20% del total implantado, el estado es regular.

MAIZ

Buenos Aires

Continúa lentamente la siembra del cultivo de maíz, principalmente en las zonas que tenían reservas hídricas y en los lotes que cuentan con importante cobertura, la cual ha mantenido la humedad. De todas maneras el avance de siembra es muy bajo llegando al 10% a nivel provincial cuando para la misma época el año pasado estaba en un 18%. Otro factor que demora la implantación, además de la escasa humedad edáfica, es la baja temperatura que presentan los suelos, inclusive se observa una lenta germinación de los lotes ya sembrados.

De producirse precipitaciones importantes en los próximos días se generalizaría la siembra de los maíces de primera, pero dado que los pronósticos no están mostrando la ocurrencia de episodios importantes de este tipo, es probable el atraso de la fecha óptima de siembra de los maíces de primera, y el probable traspaso de esta siembra a fechas tardía.

Córdoba

Una situación similar se presenta en esta provincia, en donde las labores de implantación se realizan lentamente según la disponibilidad de agua de cada zona. Muchos lotes sembrados aún no comenzaron a nacer ante la falta de agua suficiente en la profundidad de siembra y en otros se observa una emergencia irregular.

Entre Ríos

La siembra del maíz de primera se encuentra prácticamente concluida. Las lluvias ocurridas el día martes 1/10, dispares y de pocos milímetros, resultan favorables para las primeras etapas de emergencia y crecimiento. Pero en gran parte del territorio se necesitan que acontezcan precipitaciones que aseguren un buen inicio del cultivo. Los primeros lotes implantados presentan 4 hojas desplegadas (V4), con densidad óptima.

Santa Fe

En la delegación Avellaneda, los lotes del maíz temprano presentan, en general, una buena evolución. Fenológicamente se hallan en emergencia y diferentes etapas de crecimiento, según fecha de siembra, material utilizado y condiciones climáticas de cada zona.

En el área de las delegaciones Rafaela y Cañada de Gómez, continuó la siembra de los últimos lotes de maíz de primera donde las condiciones de humedad superficial lo permitieron. En varias zonas ya finalizó la siembra de este grupo. Los lotes implantados se encuentran en buenas condiciones en las zonas donde recibieron más precipitaciones. En los lugares donde las precipitaciones fueron más escasas se puede apreciar fallos en la emergencia, la que se observa desapareja. En los días donde la demanda atmosférica fue elevada se observó acartuchamiento de las hojas. No se presentaron problemas de plagas ni enfermedades.

En la delegación Casilda, el día martes 1/10 se registraron lluvias de bajo milimetrage en buena parte del área sembrada, con caída de granizo en áreas puntuales de los departamentos Caseros y Rosario. Los daños sobre el cultivo recientemente emergido preocupan, por lo que se monitoreará la magnitud de los mismos durante los próximos días. Para finalizar las tareas de siembra en la escasa superficie pendiente se necesitan nuevas recargas hídricas y que se eleve en algunos puntos la temperatura edáfica que ha vuelto a descender. Los lotes implantados no afectados por granizo se hallan en estado vegetativo inicial, en activo crecimiento y con un par de hojas desplegadas como promedio.

En la delegación Venado Tuerto, se retomó la siembra en algunos lotes ya que la lluvia fue muy escasa, sobre todo en aquellos que vienen de trigo/soja y tienen mayor cobertura. Los ya emergidos están en muy buenas condiciones. Se produjo una caída de granizo que no llegó a perjudicarlos.

Santiago del Estero

Debido a la falta de humedad en la cama de siembra se detuvieron las tareas de implantación de este cultivo en los departamentos Belgrano y General Taboada, en tanto que aún no se iniciaron en el resto de la provincia.

San Luis

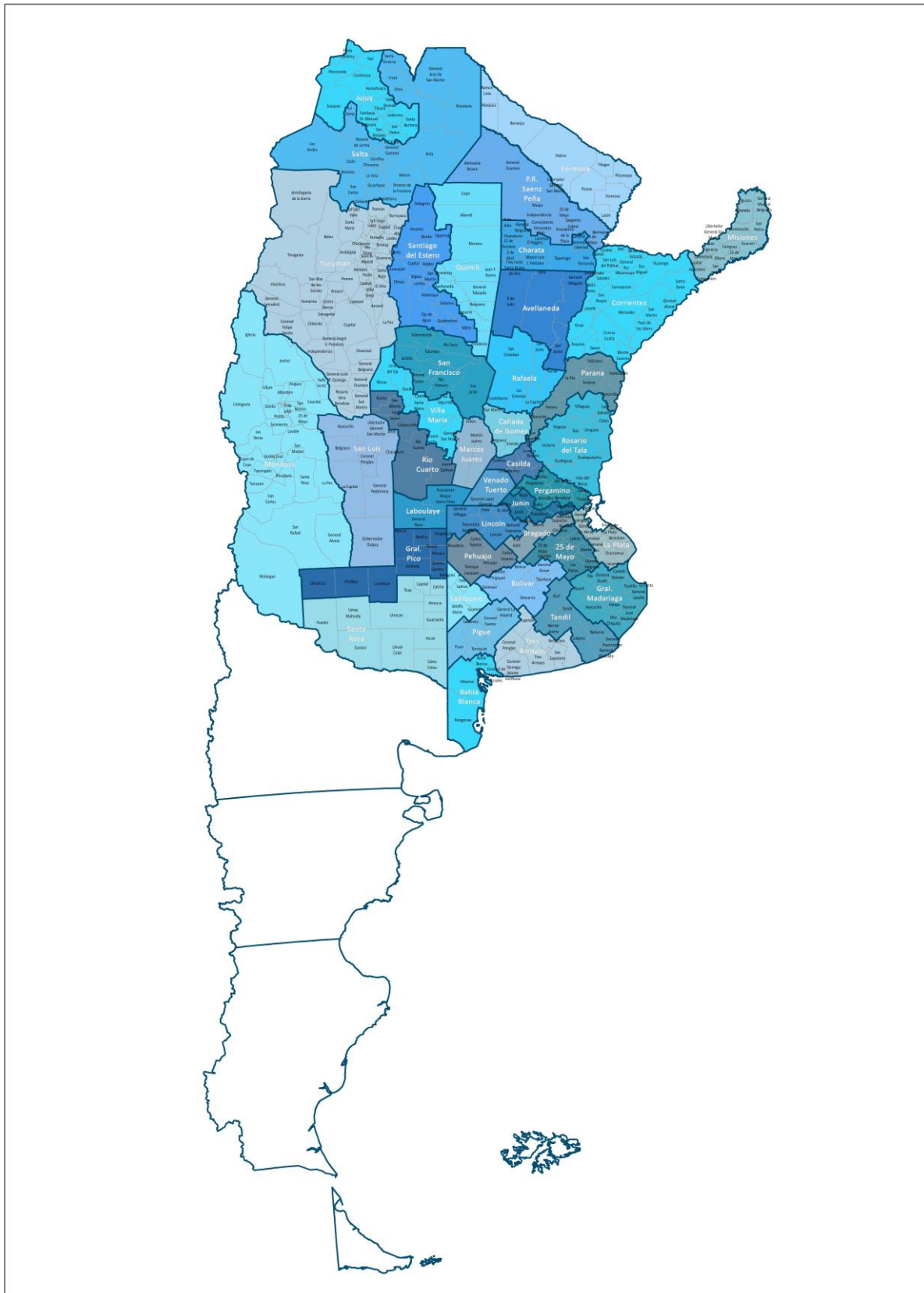
Prosigue la siembra del maíz bajo riego en el departamento Ayacucho, alcanzando un avance del 8% y comenzaron a sembrarse algunos lotes en el departamento Coronel Pringles. A nivel provincial el porcentaje implantado no llega al 1%.

SOJA

En La zona de la delegación Quimilí, el avance en las labores se encuentran cercanas al 12%, y si bien las precipitaciones y la presencia de napas elevadas de los días previos, han permitido iniciar la siembra, a la fecha, dadas las condiciones de falta de precipitaciones, las tareas se han detenido.



MAPA DE DELEGACIONES



AVANCE DE LA SIEMBRA DE GIRASOL

CAMPAÑA: 2019/2020 (*)

DELEGACIÓN		ÁREA A SEMBRAR	29/08	05/09	12/09	19/09	26/09	03/10	
		Hectáreas	%	%	%	%	%	%	
Bahía Blanca		3.500	-	-	-	-	-	-	
Bolívar		70.000	-	-	-	-	-	-	
Bragado		3.000	-	-	-	-	-	-	
General Madariaga		78.000	-	-	-	-	-	-	
Junín		1.600	-	-	-	-	-	47	
La Plata		6.000	-	-	-	-	-	-	
Lincoln		6.000	-	-	-	-	-	-	
Pehuajó		75.200	-	-	-	-	-	-	
Pergamino		2.050	-	-	-	-	-	-	
Pigüé		75.000	-	-	-	-	-	-	
Salliqueló		128.000	-	-	-	-	-	-	
Tandil		213.000	-	-	-	-	-	-	
Tres Arroyos		220.000	-	-	-	-	-	-	
25 de Mayo		20.549	-	-	-	-	4	8	
BUENOS AIRES		19/20	901.899	-	-	-	-	0,1	0,3
		18/19	928.017	-	-	-	-	-	-
Laboulaye		20.000	-	-	-	4	6	12	
Marcos Juárez		5.000	-	-	-	-	-	-	
Río Cuarto		2.000	-	-	-	-	-	-	
San Francisco		8.520	-	-	15	20	35	60	
Villa María		300	-	-	-	-	-	-	
CÓRDOBA		19/20	35.820	-	-	4	7	12	21
		18/19	37.095	5	15	16	23	24	27
Paraná		4.400	28	49	74	93	100	100	
Rosario del Tala		350	-	-	50	50	100	100	
ENTRE RÍOS		19/20	4.750	26	45	72	90	100	100
		18/19	7.800	25	52	73	87	100	100
General Pico		79.500	-	-	-	-	-	-	
Santa Rosa		71.100	-	-	-	-	-	-	
LA PAMPA		19/20	150.600	-	-	-	-	-	-
		18/19	157.500	-	-	-	-	-	-
Avellaneda		139.500	46	79	100	100	100	100	
Cañada de Gómez		6.600	-	-	-	-	10	10	
Casilda		0	-	-	-	-	-	-	
Rafaela		84.700	35	57	70	88	100	100	
Venado Tuerto		200	-	-	-	-	-	-	
SANTA FE		19/20	231.000	41	69	86	93	97	97
		18/19	266.884	54	71	82	95	98	100
CATAMARCA		0	-	-	-	-	-	-	
CORRIENTES		0	-	-	-	-	-	-	
CHARATA		179.955	51	72	86	95	100	100	
PRESIDENCIA ROQUE SÁENZ PEÑA		129.900	65	94	100	100	100	100	
FORMOSA		5.000	-	-	-	-	-	-	
JUJUY		0	-	-	-	-	-	-	
MISIONES		0	-	-	-	-	-	-	
SALTA		0	-	-	-	-	-	-	
SAN LUIS		13.000	-	-	-	-	-	1	
SANTIAGO DEL ESTERO		0	-	-	-	-	-	-	
QUIMILÍ		120.000	11	23	44	99	99	100	
TUCUMÁN		0	-	-	-	-	-	-	
TOTAL PAÍS		19/20	1.771.924	16	25	31	36	37	38
		18/19	1.935.950	27	32	34	37	38	38

(*) Cifras Provisorias

AVANCE DE LA SIEMBRA DE MAÍZ

CAMPAÑA: 2019/2020 (*)

DELEGACIÓN	ÁREA A SEMBRAR Hectáreas	29/08	05/09	12/09	19/09	26/09	03/10	
		%	%	%	%	%	%	
Bahía Blanca	19.000	-	-	-	-	-	-	
Bolívar	150.000	-	-	-	-	-	1	
Bragado	184.000	-	-	-	-	2	5	
General Madariaga	120.000	-	-	-	-	-	-	
Junín	178.300	-	-	-	2	4	9	
La Plata	39.000	-	-	-	-	3	5	
Lincoln	304.000	-	-	-	-	3	26	
Pehuajó	360.000	-	-	-	-	1	2	
Pergamino	157.000	-	-	-	2	51	70	
Pigüé	120.000	-	-	-	-	-	-	
Salliqueló	155.000	-	-	-	-	-	-	
Tandil	245.000	-	-	-	-	-	-	
Tres Arroyos	240.000	-	-	-	-	-	-	
25 de Mayo	156.000	-	-	-	-	3	6	
BUENOS AIRES	19/20	2.427.300	-	-	-	-	4,5	10
	18/19	2.408.384	-	-	-	1	9	18
Laboulaye	430.000	-	-	-	1	2	8	
Marcos Juárez	408.000	-	-	-	5	17	45	
Río Cuarto	780.000	-	-	-	-	1	2	
San Francisco	760.000	-	-	-	-	28	28	
Villa María	450.000	-	-	-	-	2	3	
CÓRDOBA	19/20	2.828.000	-	-	-	1	11	16
	18/19	2.883.000	-	-	-	1	10	23
Paraná	132.000	-	8	17	52	80	90	
Rosario del Tala	300.000	1	9	35	52	81	89	
ENTRE RÍOS	19/20	432.000	1	9	30	52	81	89
	18/19	431.000	2	4	31	77	85	86
General Pico	380.000	-	-	-	-	-	-	
Santa Rosa	128.000	-	-	-	-	-	-	
LA PAMPA	19/20	508.000	-	-	-	-	-	-
	18/19	490.000	-	-	-	-	-	-
Avellaneda	90.000	12	22	28	28	28	28	
Cañada de Gómez	240.000	-	-	-	44	44	70	
Casilda	113.000	-	-	1	30	65	74	
Rafaela	285.000	-	5	15	35	65	70	
Venado Tuerto	215.000	-	-	-	1	35	38	
SANTA FE	19/20	943.000	1,1	4	7	28	49	59
	18/19	923.000	4	6	13	31	47	55
CATAMARCA	15.800	-	-	-	-	-	-	
CORRIENTES	10.990	-	-	-	30	50	100	
CHARATA	120.000	-	-	-	-	-	-	
PRESIDENCIA ROQUE SÁENZ PEÑA	154.000	-	-	-	-	-	-	
FORMOSA	69.000	-	-	-	-	-	-	
JUJUY	5.240	-	-	-	-	-	-	
MISIONES	28.700	-	-	-	22	30	45	
SALTA	275.000	-	-	-	-	-	-	
SAN LUIS	390.000	-	-	-	-	-	-	
SANTIAGO DEL ESTERO	150.000	-	-	-	-	-	-	
QUIMILÍ	610.000	-	-	-	2	4	4	
TUCUMÁN	81.000	-	-	-	-	-	-	
TOTAL PAÍS	19/20	9.048.030	0,15	0,8	2	6	14	19
	18/19	9.043.530	0,6	1	3	8	15	23

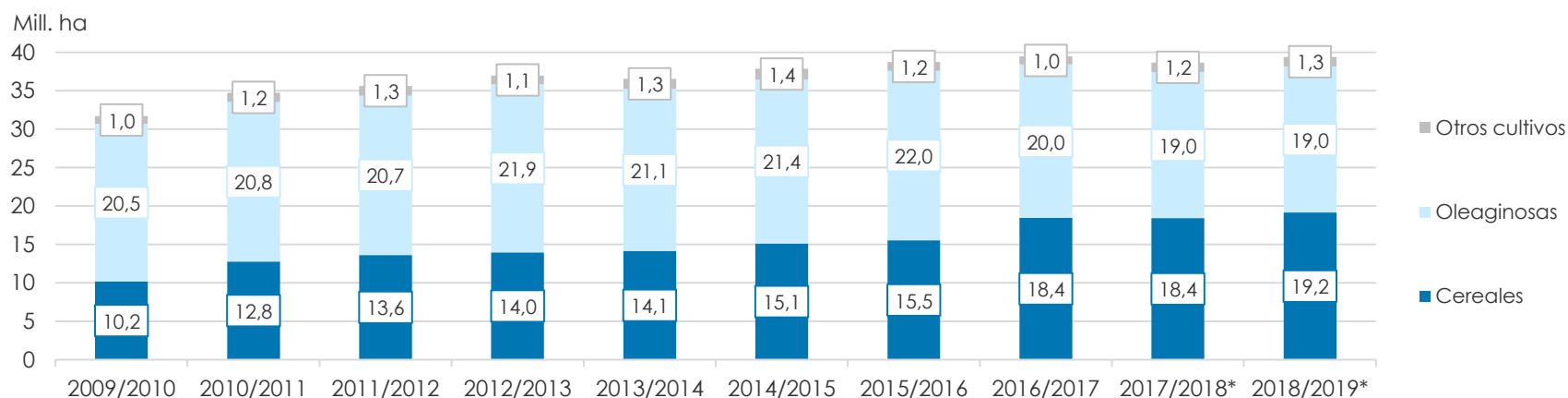
(*) Cifras Provisorias

ÁREA SEMBRADA DE GRANOS Y ALGODÓN DE LA REPÚBLICA ARGENTINA (en Ha)

CAMPAÑAS 2009/2010- 2018/2019 (*)

CULTIVOS	2009/2010	2010/2011	2011/2012	2012/2013	2013/2014	2014/2015	2015/2016	2016/2017	2017/2018*	2018/2019*
ALPISTE	11.000	17.000	14.000	14.000	28.000	26.000	19.000	32.000	15.000	27.000
ARROZ	220.000	258.000	237.000	233.000	243.000	239.000	215.000	206.000	202.000	195.000
AVENA	917.000	1.133.000	1.057.000	1.224.000	1.460.000	1.340.000	1.329.000	1.350.000	1.151.000	1.364.000
CEBADA	588.000	804.000	1.229.000	1.876.000	1.342.000	1.082.000	1.514.000	980.000	1.020.000	1.353.000
CENTENO	152.000	159.000	156.000	163.000	310.000	319.000	332.000	307.000	323.000	345.000
MAIZ	3.671.260	4.560.000	5.000.000	6.100.000	6.100.000	6.000.000	6.900.000	8.480.000	9.140.000	9.050.000
MIJO	33.000	37.000	42.000	41.300	16.000	11.000	13.000	6.940	6.380	8.000
SORGO GRANIFERO	1.033.000	1.233.000	1.266.000	1.158.000	997.000	840.000	843.000	728.000	640.000	521.000
TRIGO	3.556.000	4.580.000	4.630.000	3.160.000	3.650.000	5.260.000	4.380.000	6.360.000	5.930.000	6.287.000
Subtotal Cereales	10.181.260	12.781.000	13.631.000	13.969.300	14.146.000	15.117.000	15.545.000	18.449.940	18.427.380	19.150.000
CARTAMO	74.000	92.000	171.000	119.000	9.000	44.000	80.000	26.000	35.000	28.650
COLZA	12.000	13.000	30.000	93.000	72.000	56.000	37.000	25.000	18.300	18.700
GIRASOL	1.545.300	1.758.000	1.851.000	1.660.000	1.300.000	1.465.000	1.435.000	1.860.000	1.704.000	1.941.000
LINO	38.500	25.750	17.000	15.000	18.000	15.000	17.000	13.000	12.400	14.200
SOJA	18.860.000	18.885.000	18.670.000	20.000.000	19.700.000	19.790.000	20.479.000	18.057.000	17.260.000	17.007.000
Subtotal Oleaginosas	20.529.800	20.773.750	20.739.000	21.887.000	21.099.000	21.370.000	22.048.000	19.981.000	19.029.700	19.009.550
ALGODON	489.410	640.765	622.000	411.000	552.000	524.000	406.000	253.000	327.000	441.000
MANI	222.000	264.000	307.000	418.000	412.000	425.500	370.000	364.000	452.000	389.000
POROTO	268.000	273.000	338.000	277.000	352.000	438.000	377.000	424.000	418.000	421.000
Subtotal Otros Cultivos	979.410	1.177.765	1.267.000	1.106.000	1.316.000	1.387.500	1.153.000	1.041.000	1.197.000	1.251.000
TOTAL	31.690.470	34.732.515	35.637.000	36.962.300	36.561.000	37.874.500	38.746.000	39.471.940	38.654.080	39.410.550

(*) Cifras Provisorias

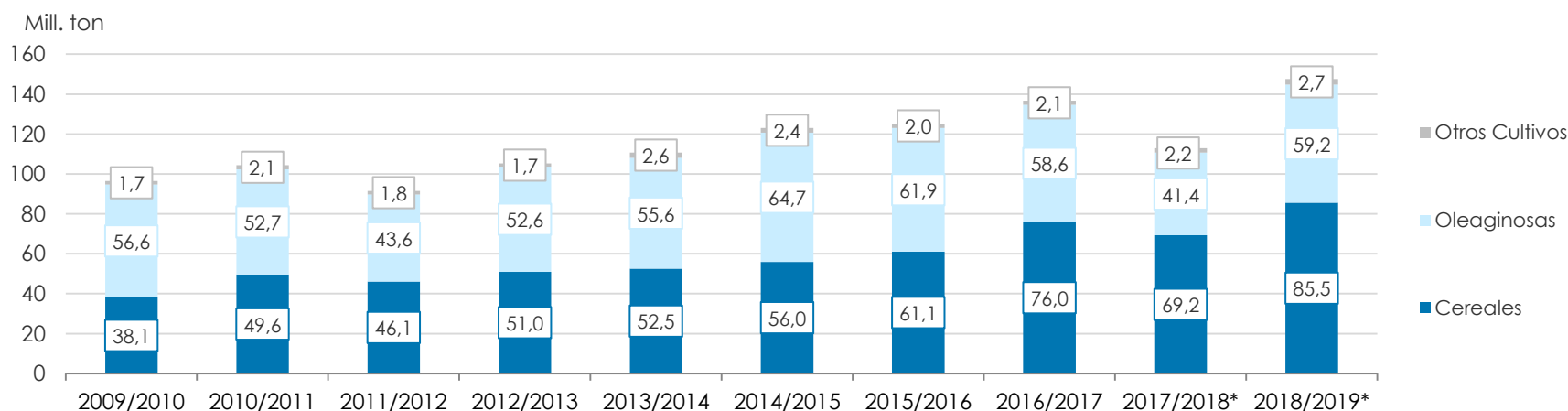


VOLÚMENES DE PRODUCCIÓN DE GRANOS Y ALGODÓN (en Ton)

CAMPAÑAS 2009/2010- 2018/2019 (*)

CULTIVOS	2009/2010	2010/2011	2011/2012	2012/2013	2013/2014	2014/2015	2015/2016	2016/2017*	2017/2018*	2018/2019*
ALPISTE	9.800	27.000	23.000	18.000	53.000	32.000	29.000	44.000	22.000	41.000
ARROZ	1.240.000	1.748.000	1.568.000	1.560.000	1.580.000	1.560.000	1.400.000	1.330.000	1.368.000	1.190.000
AVENA	182.000	660.000	415.000	496.000	445.000	525.000	553.000	785.000	492.000	572.000
CEBADA	1.370.000	2.980.000	4.100.000	5.170.000	4.730.000	2.920.000	4.950.000	3.300.000	3.740.000	5.060.000
CENTENO	25.100	44.000	43.000	40.000	52.000	97.000	61.000	79.000	86.000	87.000
MAIZ	22.663.000	23.800.000	21.200.000	32.100.000	33.000.000	33.800.000	39.800.000	49.500.000	43.460.000	57.570.000
MIJO	9.000	8.000	17.400	11.200	3.000	4.640	6.870	5.330	2.250	4.000
SORGO GRANIFERO	3.640.000	4.460.000	4.250.000	3.600.000	3.470.000	3.100.000	3.030.000	2.530.000	1.560.000	1.565.000
TRIGO	9.000.000	15.900.000	14.500.000	8.000.000	9.200.000	13.930.000	11.300.000	18.390.000	18.500.000	19.460.000
Subtotal Cereales	38.138.900	49.627.000	46.116.400	50.995.200	52.533.000	55.968.640	61.129.870	75.963.330	69.230.250	85.549.000
CARTAMO	44.000	56.000	108.000	50.000	3.000	29.000	52.000	18.000	28.000	24.000
COLZA	17.000	23.000	51.000	128.000	112.000	105.000	67.000	50.000	35.000	40.000
GIRASOL	2.224.000	3.672.000	3.340.000	3.100.000	2.060.000	3.160.000	3.000.000	3.550.000	3.540.000	3.825.000
LINO	52.000	32.000	21.000	17.000	20.000	17.000	20.000	17.000	14.000	19.500
SOJA	54.250.000	48.900.000	40.100.000	49.300.000	53.400.000	61.400.000	58.800.000	55.000.000	37.790.000	55.320.000
Subtotal Oleaginosas	56.587.000	52.683.000	43.620.000	52.595.000	55.595.000	64.711.000	61.939.000	58.635.000	41.407.000	59.228.500
ALGODON	760.000	1.038.000	709.000	543.000	1.019.000	795.000	670.000	616.000	814.000	876.000
MANI	611.000	701.000	686.000	1.026.000	1.170.000	1.000.000	1.000.000	1.080.000	921.000	1.290.000
POROTO	338.000	333.000	361.000	95.700	430.000	600.000	370.000	414.000	473.000	549.000
Subtotal Otros Cultivos	1.709.000	2.072.000	1.756.000	1.664.700	2.619.000	2.395.000	2.040.000	2.110.000	2.208.000	2.715.000
TOTAL	96.434.900	104.382.000	91.492.400	105.254.900	110.747.000	123.074.640	125.108.870	136.708.330	112.845.250	147.492.500

(*) Cifras Provisorias



PRODUCCIÓN DE CULTIVOS EN LA REPÚBLICA ARGENTINA
CAMPAÑA 2018/2019 (*)

CULTIVOS	ÁREA SEMBRADA	ÁREA NO COSECHADA	ÁREA COSECHADA	%	RENDIMIENTO	PRODUCCIÓN
	Miles ha (1)	Miles ha	Miles ha (2)		qq/ha (3)	Miles ton (2)*{3}/10
ALPISTE	27	0	27	99	15	41
ARROZ	195	12	183	94	65	1.190
AVENA	1.364	1.126	238	17	24	572
CEBADA	1.353	143	1.210	89	42	5.061
CENTENO	345	296	49	14	18	87
MAÍZ	9.050	1.859	7.191	79	80	57.572
MIJO	8	5	3	31	17	4
SORGO GRANIFERO	521	184	337	65	47	1.565
TRIGO	6.287	236	6.051	96	32	19.460
Subtotal Cereales	19.150	3.861	15.289	80	-	85.552
CÁRTAMO	29	0	29	100	8	24
COLZA	19	0	19	99	21	40
GIRASOL	1.941	65	1.876	97	20	3.825
LINO	14	0	14	100	14	20
SOJA	17.007	383	16.624	98	33	55.320
Subtotal Oleaginosas	19.010	448	18.562	98	-	59.228
ALGODÓN	441	85	356	81	25	876
MANÍ	389	1	388	99	33	1.287
POROTOS	421	1	420	99	13	549
TOTAL PAÍS	39.411	4.396	35.015	89	-	147.491

(*) Cifras Provisorias

HUMEDAD Y ESTADO DE LOS CULTIVOS

Desde el 27/09/19 al 03/10/19

PROVINCIA	DELEGACIÓN	TRIGO (Pan)									Humedad
		Estadio Fenológico					Estado General				
		E	C	F	L	M	MB	B	R	M	
BUENOS AIRES	BAHÍA BLANCA	-	100	-	-	-	-	100	-	-	R/PS
	BOLÍVAR	-	100	-	-	-	-	100	-	-	A
	BRAGADO	-	100	-	-	-	-	100	-	-	A
	GENERAL MADARIAGA	-	100	-	-	-	-	80	20	-	R/PS
	JUNÍN	-	95	5	-	-	8	84	8	-	A/R
	LA PLATA	-	100	-	-	-	95	5	-	-	A
	LINCOLN	-	100	-	-	-	-	99	1	-	A/R
	PEHUAJÓ	-	100	-	-	-	10	60	30	-	R/PS
	PERGAMINO	-	45	55	-	-	72	28	-	-	A
	PIGÜÉ	-	100	-	-	-	10	60	25	5	R/PS
	SALLIQUELÓ	5	95	-	-	-	-	74	26	-	A/R
	TANDIL	-	100	-	-	-	-	97	3	-	A/R/PS
	TRES ARROYOS	-	100	-	-	-	-	100	-	-	A/PS
	25 DE MAYO	-	100	-	-	-	60	40	-	-	A/R
CÓRDOBA	LABOULAYE	-	85	15	-	-	-	45	50	5	R/PS
	MARCOS JUÁREZ	-	100	-	-	-	3	74	23	-	R
	RÍO CUARTO	-	88	12	-	-	-	66	24	10	A/PS/S
	SAN FRANCISCO	-	75	25	-	-	2	74	24	-	R/PS
	VILLA MARÍA	-	95	5	-	-	-	100	-	-	A/R
ENTRE RÍOS	PARANÁ	-	66	34	-	-	-	100	-	-	A/R
	ROSARIO DEL TALA	-	100	-	-	-	24	67	9	-	A/R/PS
LA PAMPA	GENERAL PICO	-	100	-	-	-	-	100	-	-	R/PS/S
	SANTA ROSA	-	100	-	-	-	-	80	20	-	PS/S
SANTA FE	AVELLANEDA	-	23	51	26	-	-	68	32	-	A/R/PS
	CAÑADA de GÓMEZ	-	100	-	-	-	28	50	22	-	A/R
	CASILDA	-	100	-	-	-	10	60	30	-	R
	RAFAELA	-	-	91	9	-	23	77	-	-	A/R
	VENADO TUERTO	-	100	-	-	-	-	70	30	-	R
CATAMARCA	CATAMARCA	-	-	65	35	-	-	100	-	-	PS
CORRIENTES	CORRIENTES	-	100	-	-	-	-	100	-	-	R
CHACO	CHARATA	-	-	29	71	-	50	40	10	-	R/PS
	ROQUE SÁENZ PEÑA	-	-	-	100	-	-	48	43	9	A/R
FORMOSA	FORMOSA	-	-	-	-	-	-	-	-	-	-
JUJUY	JUJUY	-	-	30	40	30	-	100	-	-	A
MISIONES	POSADAS	-	-	-	-	-	-	-	-	-	-
SALTA	SALTA	-	-	80	20	-	-	52	28	10	A/R/PS
SAN LUIS	SAN LUIS	-	100	-	-	-	-	100	-	-	A/R
SANTIAGO DEL ESTERO	SANTIAGO DEL ESTERO	-	-	-	80	20	-	100	-	-	A/R/PS
	QUIMILÍ	-	-	50	50	-	-	90	10	-	A/R/PS
TUCUMÁN	TUCUMÁN	-	-	62	38	-	-	100	-	-	PS

Las cifras expresan porcentaje de la superficie del área sembrada.

Estado general: MB: Muy Bueno, B: Bueno, R: Regular, M: Malo.

Humedad: A: Adecuada, R: Regular, E: Exceso, I: Inundación, PS: Principio de Sequía, S: Sequía.

Estadio Fenológico: E: Emergencia; C: Crecimiento; F: Floración; L: Llenado; M: Madurez

(*) La sumatoria puede ser inferior a 100, correspondiendo la diferencia a siembras aún sin emerger.